



VÝROČNÁ SPRÁVA

rok 2015

JANUÁR 2016

Obsah

1. Identifikácia poskytovateľa sociálnych služieb
2. Prevádzkové podmienky poskytovateľa sociálnych služieb
3. Štruktúra prijímateľov sociálnych služieb a detí krízového strediska
4. Prehľad sociálnych služieb vykonávaných v priebehu roka 2015
5. Personálne zloženie a organizačná štruktúra CSS Zátisie
6. Financovanie sociálnych služieb
7. Realizované projekty a aktivity
8. Priority a ciele CSS Zátisie
9. Kontaktné informácie

1. Identifikácia poskytovateľa sociálnych služieb

Názov organizácie: Centrum sociálnych služieb Zátišie
Sídlo organizácie: Osadné 89, 067 34 Nižná Jablonka
Právna forma: rozpočtová organizácia
Zriaďovateľ: Prešovský samosprávny kraj

Forma hospodárenia

Centrum sociálnych služieb Zátišie je rozpočtová organizácia. Výsledkami svojho hospodárenia je napojená na rozpočet **Prešovského samosprávneho kraja**. Hospodári samostatne podľa schváleného rozpočtu, vo svojom mene nadobúda práva a povinnosti. Na svoju činnosť môže prijímať finančné a vecné dary.

Centrum sociálnych služieb Zátišie je zariadenie, ktoré poskytuje svoje služby od roku 1961 v Osadnom a od roku 2004 aj v Snine.

V obci Osadné poskytuje Centrum sociálnych služieb Zátišie svoje služby v budove, ktorá bola postavená v roku 1938 pre potreby pohraničnej stráže a v roku 1958 bola odovzdaná do správy majetku ONV v Humennom.

Oficiálnym dátumom vzniku zariadenia je 10. júl 1961, kedy sa slávnostne otvorila prevádzka ústavu pre duševne postihnuté deti od 3 do 12 rokov. V zariadení bolo umiestnených 13 klientov, ktorým zabezpečovalo starostlivosť 11 zamestnancov.

Z dôvodu zmeny legislatívy (zákon o sociálnych službách) bol od 01. júla 1998 zriadený Domov sociálnych služieb pre deti a dospelých v Osadnom. Zriaďovateľom bol Krajský úrad v Košiciach. Od 01. januára 2002 bol DSS pre deti a dospelých v Osadnom premenovaný na Domov sociálnych služieb v Osadnom. Patril do zriaďovateľskej pôsobnosti Krajského úradu v Prešove a od 01. 01. 2004 do zriaďovateľskej pôsobnosti Prešovského samosprávneho kraja. Od 01. januára 2004 bola k Domovu sociálnych služieb v Osadnom pričlenená organizačná jednotka – Spojené zariadenie sociálnych služieb „Nádej“ v Snine, ktorá poskytovala sociálnu službu v rehabilitačnom stredisku a zabezpečovala vykonávanie opatrení sociálnoprávnej ochrany detí a sociálnej kurately v krízovom stredisku.

Na základe rozhodnutia o zmene Prešovského samosprávneho kraja číslo 3122/2011/ORSZ-036 zo dňa 16. decembra 2011 s účinnosťou od 01. januára 2012 bolo zriadené Centrum sociálnych služieb Zátišie so sídlom v Osadnom.

Centrum sociálnych služieb Zátišie (ďalej len CSS) poskytuje sociálne služby v:

1. Domove sociálnych služieb

a v pričlenených organizačných jednotkách, ktorými sú:

2. Zariadenie podporovaného bývania, Osadné č. 149,
3. Krízové stredisko, Ul. Čsl. armády 1594/5, Snina,
4. Rehabilitačné stredisko, Ul. Čsl. armády 1594/5, Snina.

Kapacita domova sociálnych služieb je 60 miest, kapacita zariadenia podporovaného bývania je 6 miest. Obidve zariadenia poskytujú svoje služby formou celoročnou pobytovou. Rehabilitačné stredisko má kapacitu 18 miest a poskytuje sa tu ambulancia forma sociálnej

služby. V krízovom stredisku je k dispozícii 10 miest pre pobytovú formu vykonávania opatrení sociálnoprávnej ochrany detí a sociálnej kurately a 6 miest pre formu ambulantnú.

CSS Zátišie má udelenú akreditáciu na odbornú činnosť – špecializované sociálne poradenstvo, ktoré sa vykonáva v Snine, Ul. Čsl. armády 1594/5.

Domov sociálnych služieb, Osadné 89

Sociálna služba v domove sociálnych služieb je poskytovaná v prevádzkovej budove. Súčasťou budovy je stravovacia prevádzka, ktorá sa nachádza v suteréne. Pozostáva z kuchyne, skladovacích priestorov, jedálne pre zamestnancov a prijímateľov sociálnej služby a zo zariadenia pre osobnú hygienu zamestnankýň kuchyne.

Prevádzková budova je dvojpodlažná s podkrovím.

K domovu sociálnych služieb ďalej patrí:

- administratívna budova,
- hospodárska budova,
- plechový sklad palív,
- dielňa arteterapie,
- dielňa ergoterapie.

V administratívnej budove sa na poschodí nachádzajú tieto miestnosti: kancelária riaditeľa, kancelárie vedúcich zamestnancov a nimi riadených zamestnancov. Na prízemí budovy sú miestnosti pre ergoterapiu a sociálnu rehabilitáciu. V priestoroch suterénu budovy je práčovňa a kotolňa na tuhé palivo.

V hospodárskej budove sa nachádza garáž služobného motorového vozidla a tri sklady majetku na vyradenie.

Plechový sklad palív slúži na uskladnenie a dosušovanie drevnej hmoty, ktorá sa používa na vykurovanie.

Dielňa arteterapie pozostáva z 2 miestností pre prácu s prijímateľmi sociálnej služby, z miestnosti, v ktorej sa nachádza vypaľovacia pec, ďalej je tu sklad a zariadenie pre osobnú hygienu.

Dielňa ergoterapie – stolárska, pozostáva z troch miestností, a to: 2 dielne, miestnosť ergoterapeuta a zariadenie pre osobnú hygienu.

Zariadenie podporovaného bývania, Osadné 149

Zariadenie podporovaného bývania je samostatný dom v areáli CSS Zátišie v Osadnom. Poskytuje sa tu sociálna služba prijímateľom sociálnej služby, ktorí sú odkázaní na dohľad, pod ktorým sú schopní viesť samostatný život.

Prijímatelia sociálnej služby majú k dispozícii dve izby, zariadenie pre osobnú hygienu, kuchynku s kuchynskou linkou, nerezovou chladničkou s mrazničkou, nerezovou teplovzdušnou rúrou a nerezovým digestorom.

Rehabilitačné stredisko, Ul. Čsl. armády 1594/5, 069 01 Snina

Krízové stredisko, Ul. Čsl. armády 1594/5, 069 01 Snina

Špecializované sociálne poradenstvo, Ul. Čsl. armády 1594/5, 069 01 Snina

Sociálne služby a opatrenia sociálnoprávnej ochrany a sociálnej kurately sa poskytujú v Snine v budove pozostávajúcej zo suterénu, prízemí a poschodia. Ide o staršiu budovu z 50-tych rokov minulého storočia.

Suterén pozostáva z chodby, schodišťa, archívu, strojovne, skladu zeleniny, skladu čistiacich a hygienických potrieb.

Na prízemí sú nasledovné priestory: vstup do budovy, kancelárie, špecializovaná sociálna poradňa, šatňa prijímateľov sociálnej služby, šatňa zamestnancov, 2 denné miestnosti na činnosť rehabilitačného strediska, WC, šatňa pre prijímateľov sociálnej služby, miestnosť slúžiaca na fyzioterapiu a čajová kuchynka.

Na poschodí sú priestory krízového strediska, ktoré pozostávajú z chodby, kancelárií, dennej miestnosti - obývačky, kuchynky na prípravu stravy rodinného typu so skladom, predsieň s chodbou, kúpeľne s WC pre dievčatá, kúpeľne s WC pre chlapcov a nachádzajú sa tu 3 izby pre deti.

Predmet činnosti a sociálne služby poskytované v CSS (cieľové skupiny)

Predmetom činnosti je poskytovanie sociálnych služieb na riešenie nepriaznivej sociálnej situácie z dôvodu ťažkého zdravotného postihnutia, nepriaznivého zdravotného stavu alebo z dôvodu dovŕšenia dôchodkového veku.

CSS Zátiešie vykonáva v zmysle zákona o sociálnych službách odborné činnosti, obslužné činnosti a ďalšie činnosti pre jednotlivé druhy sociálnych služieb, ktoré poskytuje. CSS vykonáva aj iné činnosti, ktoré zvyšujú kvalitu poskytovanej služby.

CSS v domove sociálnych služieb poskytuje sociálnu službu fyzickej osobe, ktorá je odkázaná na pomoc inej fyzickej osoby a jej stupeň odkázanosti je najmenej V podľa prílohy č. 3 zákona NR SR č. 448/2008 Z. z. o sociálnych službách a o zmene a doplnení zákona č. 455/1991 Zb. o živnostenskom podnikaní v znení neskorších predpisov, alebo fyzickej osobe, ktorá je nevidiaca alebo prakticky nevidiaca a jej stupeň odkázanosti je najmenej III podľa prílohy č. 3 zákona o sociálnych službách.

CSS v domove sociálnych služieb

a) poskytuje:

- pomoc pri odkázanosti na pomoc inej fyzickej osoby,
- sociálne poradenstvo,
- sociálnu rehabilitáciu,
- ubytovanie,
- stravovanie,
- upratovanie, pranie, žehlenie a údržbu bielizne a šatstva,
- osobné vybavenie,
- vreckové a vecné dary,

b) zabezpečuje:

- pracovnú terapiu,
- záujmovú činnosť,

c) utvára podmienky na:

- vzdelávanie,
- úschovu cenných vecí.

V domove sociálnych služieb sa zabezpečuje aj ošetrovateľská starostlivosť.

V zariadení podporovaného bývania poskytuje CSS sociálnu službu v súlade s § 34 zákona o sociálnych službách fyzickej osobe od 16. roku veku do dovŕšenia dôchodkového veku, ak je táto fyzická osoba odkázaná na pomoc inej fyzickej osoby podľa prílohy č. 3 zákona o sociálnych službách a je odkázaná na dohľad, pod ktorým je schopná viesť samostatný život.

V zariadení podporovaného bývania sa poskytuje:

- ubytovanie,
- sociálne poradenstvo,
- pomoc pri uplatňovaní práv a právom chránených záujmov.

V zariadení podporovaného bývania sa utvárajú podmienky na **prípravu stravy** a vykonáva sa **sociálna rehabilitácia**.

Rehabilitačné stredisko

Rehabilitačné stredisko v Snine poskytuje sociálnu službu ambulantnou formou s kapacitou 18 prijímateľov sociálnej služby. Rehabilitačné stredisko zabezpečuje sociálne služby na riešenie nepriaznivej sociálnej situácie z dôvodu ťažkého zdravotného postihnutia alebo nepriaznivého zdravotného stavu, a to poskytovaním sociálnej služby pre fyzické osoby, ktoré sú odkázané na pomoc inej fyzickej osoby.

Rehabilitačné stredisko vykonáva odborné činnosti, obslužné činnosti a ďalšie činnosti, zabezpečuje vykonávanie týchto činností a utvára podmienky na ich vykonávanie v rozsahu ustanovenom zákonom o sociálnych službách. Za účelom zvýšenia kvality poskytovania sociálnej služby Rehabilitačné stredisko vykonáva, zabezpečuje alebo utvára podmienky na vykonávanie iných činností – pracovnú terapiu a záujmovú činnosť, ktoré nie je povinné vykonávať alebo zabezpečovať alebo utvárať podmienky na vykonávanie týchto činností podľa zákona o sociálnych službách.

V rehabilitačnom stredisku sa

a) poskytuje:

- sociálna rehabilitácia,
- sociálne poradenstvo,
- pomoc pri odkázanosti na pomoc inej fyzickej osoby ,
- vecné plnenie,

b) zabezpečuje:

- pracovná terapia,
- záujmová činnosť.

Prijímateľ sociálnej služby má vypracovaný program sociálnej rehabilitácie a individuálny plán v spolupráci s rodičmi (opatrovníkmi) prípadne rodinnými príslušníkmi prijímateľov sociálnej služby. Individuálne plánovanie zabezpečuje to, že prijímateľovi sociálnej služby je poskytovaná taká miera podpory, aby mohol v najväčšej svojej miere rozhodovať o svojom živote i to, aby individuálny plán reagoval na individuálne určené potreby a osobné ciele prijímateľa sociálnej služby prístupom zameraným na človeka. Na skvalitnenie metód sociálnej práce s prijímateľmi v rehabilitačnom stredisku sa používa komunikačná tabuľka.

Krízové stredisko

Krízové stredisko v Snine zabezpečuje opatrenia sociálnoprávnej ochrany detí a sociálnej kurately prostredníctvom ambulantnej a pobytovej formy. Primárnym cieľom činnosti krízového strediska je zabezpečenie základných potrieb detí, ktoré sú zanedbávané, ich výchova je vážne narušená, čím môže dochádzať k disharmonickému osobnostnému vývinu detí, ktoré trpia poruchami správania, alebo je u nich dôvodné podozrenie z už prepuknutej patologickej poruchy.

Krízové stredisko plní úlohy podľa § 62 zákona č. 305/2005 Z. z. o sociálnoprávnej ochrane detí a o sociálnej kuratele a o zmene a doplnení niektorých zákonov.

Väčšina mal. detí je umiestnená v krízovom stredisku na základe rozhodnutiu príslušného okresného súdu o uložení predbežného alebo výchovného opatrenia alebo na žiadosť rodičov.

Zákon NR SR č. 305/2005 Z. z. o sociálnoprávnej ochrane detí a sociálnej kuratele a o zmene a doplnení niektorých zákonov v znení neskorších predpisov upravuje sociálnoprávnu ochranu detí a sociálnu kuratelu na zabezpečenie predchádzania vzniku krízových situácií v rodine, ochrany práv a právom chránených záujmov detí, predchádzania prehlbovaniu a opakovaniu porúch psychického vývinu, fyzického vývinu a sociálneho vývinu detí a plnoletých fyzických osôb a na zamedzenie nárastu sociálno - patologických javov.

Krízové stredisko podľa zákona NR SR 305/2005 Z. z. o sociálnoprávnej ochrane detí a sociálnej kuratele a o zmene a doplnení niektorých zákonov § 62 ods. 1 zabezpečuje:

- vykonávanie opatrení podľa tohto zákona, ak sa dieťa, rodina alebo plnoletá fyzická osoba nachádza v krízovej životnej situácii;
- výkon rozhodnutia súdu o výchovnom opatrení podľa osobitného predpisu;
- výkon rozhodnutia súdu o predbežnom opatrení podľa osobitného predpisu;
- výkon výchovného opatrenia podľa §12 až 15 zákona č. 305/2005 Z. z.

Vykonáva svoju činnosť podľa účelu, na ktoré bolo zriadené:

- pobytovou formou
- ambulantnou formou

Na vykonávanie opatrení v krízovom stredisku ambulantnou formou je potrebný súhlas rodiča, osoby, ktorá sa osobne stará o dieťa, alebo zariadenia, v ktorom je dieťa umiestnené.

Cieľová skupina v krízovom stredisku pre pobytovú formu je:

- dieťa, rodina alebo plnoletá fyzická osoba, ktorá sa nachádza v krízovej životnej situácii,
- maloleté dieťa na výkon výchovného opatrenia,
- maloleté dieťa na výkon predbežného opatrenia,
- dieťa, rodina alebo plnoletá fyzická osoba, u ktorej sa vyskytujú: poruchy správania, výchovné problémy, vzťahové problémy, agresivita, priestupky, výtržníctvo, záškoláctvo, závislosť, krádeže, lúpeže, zneužívanie, zanedbávanie, málopodnetné a sociálne znevýhodnené rodinné prostredie.

Do krízového strediska môže byť prijaté **maloleté dieťa na pobytovú formu**:

- na základe rozhodnutia súdu o predbežnom opatrení,
- na základe rozhodnutia súdu o výchovnom opatrení,
- ihneď, v naliehavých prípadoch, najmä, ak ide o ohrozenie na zdraví alebo živote maloletého aj bez písomnej žiadosti (poskytnutie krízovej intervencie),
- na základe ústnej alebo písomnej žiadosti maloletého dieťaťa, rodiča alebo inej osoby zodpovednej za výchovu maloletého dieťaťa a súčasne sa im oznámi, ktoré doklady je potrebné predložiť.

Pri práci s mal. dieťaťom:

sa vykonáva:

- sociálna práca
- odborná diagnostika
- pomoc na zvládnutie krízy
- špeciálne sociálne poradenstvo
- výchova
- pomoc pri príprave na školské vyučovanie
- liečebno-výchovná psychologická a špeciálno-pedagogická starostlivosť
- rekreačná činnosť

utvárajú sa podmienky najmä na:

- prípravu stravy
- záujmovú činnosť
- kultúrnu činnosť
- pracovné uplatnenie
- úschovu cenných vecí a finančnej hotovosti

zabezpečuje sa:

- stravovanie
- zdravotná starostlivosť
- vzdelávanie a príprava na povolanie,
- psychologická starostlivosť,
- psychoterapia.

poskytuje sa starostlivosť najmä:

- bývania
- stravovania
- obslužných činností
- osobného vybavenia

Práca s rodinou po umiestnení dieťaťa do krízového strediska

Po umiestnení dieťaťa do krízového strediska mapujeme situáciu dieťaťa a na základe získaných informácií pre dieťa vypracovávame v spolupráci s ÚPSVaR, oddelením SPODaSK, rodičmi, školou a predškolským zariadením, individuálny plán na zvládnutie krízy. Súčasťou individuálneho plánu na zvládnutie krízy je aj odborná práca s biologickou rodinou.

Náš multidisciplinárny tím odborníkov pozostávajúci z riaditeľa, špecializovaného sociálneho poradcu, sociálneho pracovníka, psychológa a pomocných vychovávateľov volí vhodné metódy, formy a prostriedky práce s rodinou. Stanovuje ciele práce s rodinou s využitím metód, techník a terapií s cieľom eliminácie problémov dieťaťa podľa dôvodu vyňatia detí z rodiny. Práca s rodinou sa zameriava na sanáciu rodiny, umiestnenie do NRS, odstránenie výchovných problémov detí.

Cieľom odbornej činnosti nášho krízového strediska s rodinou počas pobytu dieťaťa v krízovom stredisku je, aby sa dieťa v čo najkratšom možnom čase mohlo vrátiť do biologickej rodiny.

Po prijatí dieťaťa alebo viacpočetnej súrodeneckej skupiny informujeme biologických rodičov o možnom stretávaní sa s deťmi i o podpore kontaktov (telefón, mail, listová korešpondencia) s biologickou rodinou. Kladieme veľký dôraz na podporu pravidelných kontaktov dieťaťa s biologickou rodinou (zdôrazňuje sa intenzita a včasnosť), umožňujeme návštevy rodičov, súrodencov a iných príbuzných a blízkych osôb dieťaťa priamo u nás v krízovom stredisku, spoločné vychádzky s biologickou rodinou v Snine a neskôr podporujeme návštevy a krátkodobé pobyty dieťaťa v rodinnom prostredí. Po návrate dieťaťa z biologickej rodiny náš multidisciplinárny tím v spolupráci s rodičom vyhodnotí návštevu dieťaťa v rodine a vypracuje z nej správu.

Rodine umiestneného dieťaťa poskytujeme základné sociálne a špecializované sociálne poradenstvo.

Pri plánovaní práce s dieťaťom a jeho rodinou, v rámci individuálneho prístupu používame metódu prípadovej konferencie v spolupráci so subjektmi určenými zákonom č. 305/2005 Z. z. o sociálnoprávnej ochrane detí a sociálnej kuratele. Prípadovej konferencie sa zúčastňujú – biologická rodina, širšia rodina (osoby s ktorými má dieťa nadviazaný hlbší vzťah), zástupcovia ÚPSVaR – Oddelenia SPODaSK, zástupcovia krízového strediska, zástupcovia mestského úradu prípadne obecného úradu a ďalší odborní pracovníci.

Dôležitou súčasťou našej odbornej práce je aj terénna práca s dieťaťom a jeho rodinou v prirodzenom prostredí rodiny mal. dieťaťa za účelom sieťovania pomoci rodine t.j. zapojenia aj širšieho okolia dieťaťa do riešenia situácie a podpory rodiny, napr. širšia rodina, školské zariadenie, mestské a obecné úrady a pod. s cieľom začlenenia dieťaťa a jeho rodiny do širšej komunity.

Počas pobytu dieťaťa v krízovom stredisku pracujeme s dieťaťom a jeho rodinou s cieľom, aby po návrate dieťaťa do rodiny, bola rodina pripravená a schopná poskytnúť dieťaťu plnohodnotnú starostlivosť. Pre nás je veľmi dôležité motivovať rodinu hneď od začiatku umiestnenia dieťaťa do krízového strediska, aby sa nenarušili vzťahy medzi rodičmi a deťmi i súrodencami navzájom.

2. Prevádzkové podmienky poskytovateľa sociálnych služieb

Domov sociálnych služieb a Zariadenie podporovaného bývania poskytujú sociálne služby v obci Osadné. Zariadenia sú v jednom areáli na konci obce.

Domov sociálnych služieb

Sociálna služba v domove sociálnych služieb sa poskytuje prijímateľom v prevádzkovej budove. Jej súčasťou je aj stravovacia prevádzka, ktorá sa nachádza v suteréne budovy.

Prevádzková budova je dvojpodlažná s podkrovím.

V podkroví budovy (na druhom poschodí) sú ubytované ženy a dievčatá. K dispozícii majú 6 izieb, jedáleň, kuchynku s kuchynskou linkou a výdajným okienkom na výdaj stravy a zariadenie pre osobnú hygienu.

Každá izba je vybavená potrebným a vhodným zariadením a má vstavané skrine na uskladnenie bielizne a ošatenia.

Na prvom poschodí sa poskytuje sociálna služba prijímateľom sociálnej služby – mužom, ktorí majú k dispozícii 6 izieb, 2 denné miestnosti a zariadenie pre osobnú hygienu.

Na prízemí sa poskytuje sociálna služba prijímateľom, ktorí sú prevažne imobilní, potrebujú zvýšený dohľad a vyššiu mieru podpory. Prijímatelia majú k dispozícii 3 izby, 1 dennú miestnosť, kuchynku na prípravu stravy a zariadenie pre osobnú hygienu

Na prízemí sa nachádza aj obývacia bunka, návštevná miestnosť, jedáleň pre prijímateľov sociálnej služby – mužov, ktorá má kuchynku vybavenú kuchynskou linkou, stolom a výdajným okienkom na výdaj stravy a okienkom na príjem znečisteného riadu.

V obývacej bunke majú prijímatelia k dispozícii 2 izby a zariadenie pre osobnú hygienu. V každej izbe sú vytvorené podmienky pre ubytovanie troch prijímateľov.

Návštevná miestnosť slúži k prijímaniu návštev pre prijímateľov sociálnej služby a využívajú ju aj zamestnanci úseku odborných činností a priamej práce s prijímateľmi sociálnej služby.

Zariadenie podporovaného bývania

V zariadení podporovaného bývania majú prijímatelia k dispozícii 2 izby. V každej izbe sú vytvorené podmienky pre ubytovanie troch prijímateľov.

Prijímatelia majú kuchyňu s jedálenským kútom, miestnosť pre uskladnenie potravín a zariadenie pre osobnú hygienu.

Rehabilitačné a Krízové stredisko v Snine

Rehabilitačné stredisko a Krízové stredisko v Snine sú umiestnené v budove, ktorá pozostáva z jedného podzemného podlažia a dvoch nadzemných podlaží. Stavba je postavená v intraviláne mesta Snina – Sídliisko I. Je priamo prístupná po spevnenej komunikácii, napojená na verejný vodovod, verejnú kanalizáciu, rozvod tepla a plynovod.

Podzemné podlažie pozostáva z chodby, schodišťa, archívu, strojovne, skladu zeleniny, skladu čistiacich a hygienických potrieb.

Rehabilitačné stredisko

Podlažie je murované, prístup je zabezpečený pomocou vnútorných vyrovnávacích schodov. Dispozične pozostáva zo vstupu, kancelárie vedúcej odborných činností, priamej práce s prijímateľmi sociálnej služby a vykonávania opatrení SPO, špecializovanej sociálnej poradne, šatne prijímateľov sociálnej služby, šatne zamestnancov, 2 denných miestností na činnosť rehabilitačného strediska, WC, šatne pre prijímateľov sociálnej služby, miestnosti slúžiacej na fyzioterapiu a čajovej kuchynky.

Krízové stredisko

Krízové stredisko pozostáva z chodby, kancelárie riaditeľa CSS Zátiešie, kancelárie sociálnych pracovníkov a psychológa, dennej miestnosti - obývačky, kuchyne na prípravu stravy rodinného typu so skladom, predsieň s chodbou, kúpeľne s WC pre dievčatá, kúpeľne s WC pre chlapcov a 2 izbami (spálňami) pre deti.

3. Štruktúra prijímateľov sociálnych služieb a detí krízového strediska

Tab. č.1 Štruktúra prijímateľov sociálnej služby a detí KS podľa pohlavia

Zariadenie (druh sociálnej služby)	MUŽI	ŽENY	SPOLU
Domov sociálnych služieb	36	20	56
Zariadenie podporovaného bývania	6	0	6
Rehabilitačné stredisko	7	9	16
Krízové stredisko	5	3	8

Tab. č. 2 Štruktúra prijímateľov sociálnej služby DSS podľa veku

DSS	Vekové zloženie	Počet pss
	6-9 rokov	1
	10-14 rokov	1
	15-18 rokov	2
	19-29 rokov	12
	30-39 rokov	38
	40-59 rokov	2

Tab. č. 3 Štruktúra prijímateľov sociálnej služby ZPB podľa veku

ZPB	Vekové zloženie	Počet pss
	30-39 rokov	5
	40-59 rokov	1

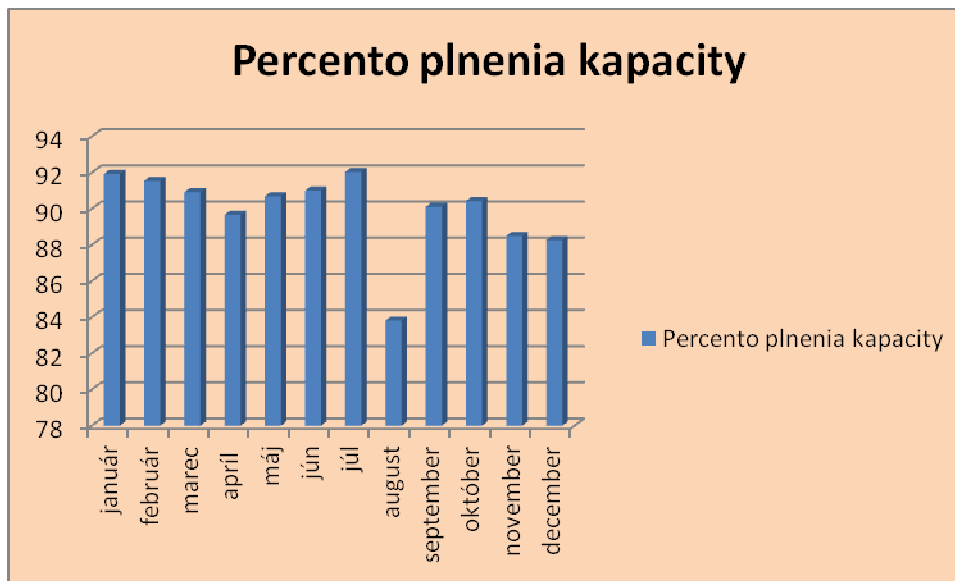
Tab. č. 4 Štruktúra prijímateľov sociálnej služby RhS podľa veku

RhS	Vekové zloženie	Počet pss
	15-18 rokov	4
	19-29 rokov	6
	30-39 rokov	6

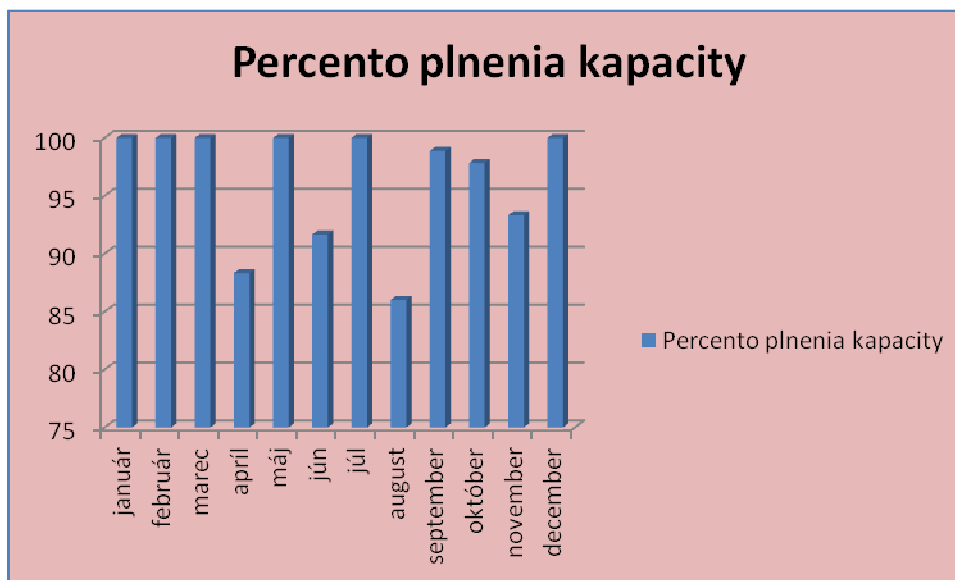
Tab. č. 5 Štruktúra detí v KS podľa veku

KS	Vekové zloženie	Počet detí
	0-3 rokov	1
	10-14 rokov	4
	15-18 rokov	4

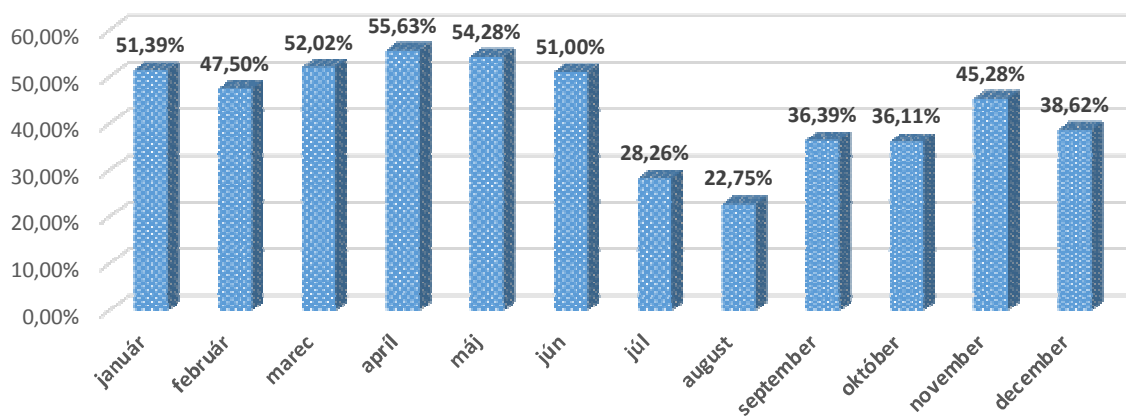
Prehľad o využití kapacity v DSS



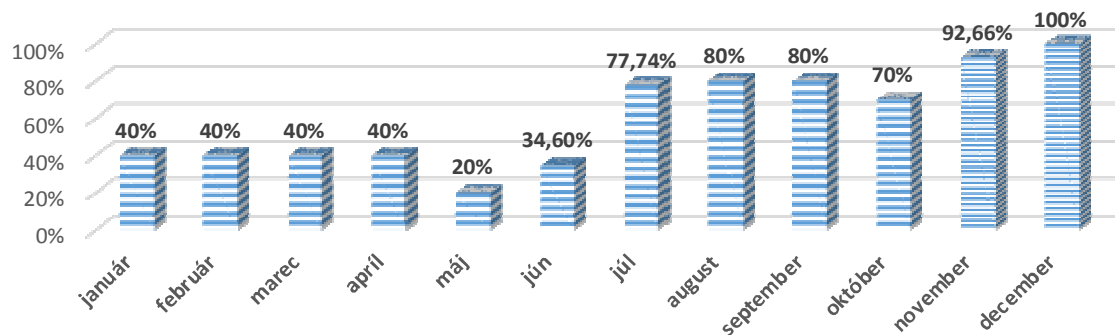
Prehľad o využití kapacity v ZPB



Plnenie kapacity rehabilitačného strediska za rok 2015



Plnenie kapacity krízového strediska za rok 2015



4. Prehľad sociálnych služieb vykonávaných v priebehu roka 2015

Hlavným cieľom zariadenia je poskytovanie sociálnych služieb na vysokej odbornej úrovni.

Ďalšími cieľmi sú:

- podpora a rozvoj schopností a nezávislosti prijímateľov sociálnej služby - poskytovanie podpory pre rozvoj schopností prijímateľa smerujúcich k znížovaniu stupňa odkázanosti pri jednotlivých činnostiach,
- ochrana práv prijímateľov sociálnej služby - poskytovanie podpory prijímateľovi, aby dokázal viesť bežný spôsob života,
- podpora možnosti voľby prijímateľa - poskytovanie podpory prijímateľovi v jeho možnostiach voľby a rozhodovania o osobných záležitostiach,
- poskytovanie potrebnej miery podpory v rôznych oblastiach života – nadväzovanie a udržiavanie sociálnych väzieb s rodinou a komunitou, výber aktivít vo voľnom čase, návštevy spoločenských a kultúrnych podujatí,
- rozvoj komunikačných zručností – hovoriť k veci, hovoriť obsahovo zrozumiteľne,
- rozvoj zručností v oblasti základných a rozvinutých sociálnych aktivít – nadviazať rozhovor, vyjadriť svoj názor, počúvať iných, požiadať o pomoc, ospravedlniť sa, uvedomiť si chybu.

Centrum sociálnych služieb Zátisie podporuje zmysluplný, plnohodnotný život, ktorý sa čo najviac približuje spôsobu života v bežných podmienkach. CSS utvára podmienky na zabezpečenie osobného kontaktu, telefonického kontaktu, písomného kontaktu s osobami, ktoré si prijímateľ sociálnej služby sám určí, najmä na účel ochrany jeho práv a právom chránených záujmov.

Poskytovanie sociálnych služieb v zmysle zákona

Sociálne poradenstvo

Sociálne poradenstvo sa vykonáva na úrovni základného sociálneho poradenstva a špecializovaného sociálneho poradenstva.

Zodpovední zamestnanci CSS poskytujú prijímateľom v rámci základného sociálneho poradenstva informácie o nárokoch, službách a možnostiach, ktoré môžu vyriešiť alebo zmierniť nepriaznivú situáciu prijímateľa. Súčasťou poradenskej činnosti je aj spolupráca s rodinnými príslušníkmi prijímateľov.

V rámci špecializovaného sociálneho poradenstva sa zisťujú príčiny vzniku, charakteru a rozsahu problému fyzickej osoby, rodiny alebo komunity a poskytovanie konkrétnej odbornej pomoci.

Miesto výkonu odbornej činnosti je Snina, Ul. Československej armády 1594/5.

Cieľovou skupinou špecializovaného sociálneho poradenstva sú:

- osoby s ťažkým zdravotným postihnutím bez vekového obmedzenia (zdravotné, telesné a duševné postihnutie), ich rodičia a rodinní príslušníci,
- deti a mládež marginalizovanej rómskej komunity a ich rodičia, prípadne ich rodinní príslušníci.

Špecializované sociálne poradenstvo je poskytované ako samostatná sociálna služba pre občanov mesta Snina a širšieho okolia podľa charakteru potrieb prijímateľov sociálnej služby s ťažkým zdravotným postihnutím bez vekového obmedzenia, deťom a mládeži marginalizovanej rómskej komunity, ich rodičom a rodinným príslušníkom.

Špecializované sociálne poradenstvo sa zameriava na zistenie príčin, charakteru a rozsahu problému a na poskytnutie konkrétnej pomoci. Klientom je poskytovaná odborná pomoc pri riešení ich nepriaznivých sociálnych situácií tak, aby mobilizáciou svojich možností a schopností dokázali riešiť problémy, ktoré majú, prípadne, aby dokázali predchádzať problémom, ktoré môžu nastať.

Informáciami, rozhovorom a inými poradenskými metódami, ktoré využívame pri poskytovaní špecializovaného sociálneho poradenstva, pomáhame klientom pri riešení ich nepriaznivých sociálnych situácií tak, aby mobilizáciou svojich možností a schopností dokázali riešiť problémy, ktoré majú, prípadne aby predchádzali problémom, ktoré môžu nastať. Zmyslom poradenstva je eliminácia patológie, pomoc klientovi k jeho nezávislosti od iných ľudí, podporovanie jeho osobnostného rastu, zvýšenie kvality života, riešenie potrieb človeka v nepriaznivej sociálnej situácii, jeho duševné a fyzické zdravie, mobilizácia zdravých zdrojov jeho prirodzeného prostredia. Pri výkone špecializovaného sociálneho poradenstva vždy vychádzame z konkrétnych špecifických potrieb a problémov každého klienta. Klienti, ktorí sa zúčastňujú špecializovaného sociálneho poradenstva v mnohých prípadoch prichádzajú s problémami s ktorými sú denne konfrontovaní najmä v oblasti sociálnej, ekonomickej, pracovnej, zdravotnej, právnej a pod., ktoré sami a ani s pomocou neformálnych zdrojov pomoci neboli schopní samostatne riešiť.

Krízové situácie, zdravotné problémy, a z toho vyplývajúce sociálne dôsledky v mnohých prípadoch znamenali pre väčšinu klientov problém spoločenskej integrácie. Vyskytli sa aj prípady kedy sme museli klienta distribuovať k inému subjektu – psychológ, lekár a pod.

Realizovaním špeciálneho sociálneho poradenstva sa snažíme zabezpečiť zlepšenie kvality života klienta s ťažkým zdravotným postihnutím, ich rodinám a pomôcť deťom a mládeži, rodinným príslušníkom, ktorí sa ocitli v krízovej situácii.

Najzávažnejšími problémami, s ktorými sa stretávame pri výkone poskytovania špecializovaného sociálneho poradenstva je:

- zhoršenie zdravotného stavu klienta s ťažkým zdravotným postihnutím a jeho umiestnenie v zariadení sociálnych služieb,
- zhoršenie zdravotného stavu rodiča prípadne rodinných príslušníkov, ktorí sa starajú o dieťa s ťažkým zdravotným postihnutím,
- neznalosť príspevkov na kompenzáciu ťažkého zdravotného postihnutia,
- zhoršenie ekonomickej situácie rodiny dieťaťa s ťažkým zdravotným postihnutím pri strate zamestnania jedného z rodičov,
- úzkostné stavy, samota, chýbajúci zmysel života človeka s ťažkým zdravotným postihnutím po úraze,

- krízová situácia v rodine – záškoláctvo, útek z domu,
- krízová situácia v rodine – strata bývania, rozchod s partnerom, rozvod, striedavá starostlivosť o dieťa,
- umiestnenie dieťaťa v krízovom stredisku, detskom domove,
- zamestnanie osôb marginalizovanej rómskej komunity,
- sociálno-patologické javy detí marginalizovanej rómskej komunity.

Pomoc pri odkázanosti fyzickej osoby na pomoc inej fyzickej osoby

Pomoc pri odkázanosti sa vykonáva pri jednotlivých činnostiach, ktorými sú stravovanie, pitný režim, vyprázdňovanie, osobná hygiena, pohyb, orientácia v prostredí, starostlivosť o domácnosť, základné sociálne aktivity, dohľad pri úkonoch sebaobsluhy, úkonoch starostlivosti o domácnosť a pri vykonávaní základných sociálnych aktivít.

Pomoc pri uplatňovaní práv a právom chránených záujmov

Pomoc pri uplatňovaní práv a právom chránených záujmov je zameraná predovšetkým na pomoc pri vybavovaní úradných záležitostí prijímateľov sociálnej služby, na pomoc pri vybavovaní osobných dokladov, pri spisovaní a podávaní písomných podaní, vypisovaní tlačív, pri písomnej komunikácii v úradnom styku, pri písomnej komunikácii v osobných záležitostiach prijímateľov sociálnej služby (listy rodičom, príbuzným, priateľom atď.), pri vybavovaní ďalších záležitostí podľa požiadaviek prijímateľov sociálnej služby.

Sociálna rehabilitácia

Sociálna rehabilitácia je zameraná na podporu samostatnosti, nezávislosti a sebestačnosti prijímateľov sociálnej služby. Vykonáva sa nácvikom zručností prijímateľov sociálnej služby, aktivizovaním ich schopností, posilňovaním návykov pri sebaobsluhy a pri základných sociálnych aktivitách, nácvikom priestorovej orientácie, nácvikom pohybu, rozvojom sociálnej komunikácie.

Opatrovateľská a ošetrovateľská starostlivosť v CSS

Opatrovateľská a ošetrovateľská starostlivosť pre prijímateľov sociálnej služby je v Centre sociálnych služieb Zátisie zabezpečovaná personálom, ktorý má na vykonávanie týchto činností odbornú kvalifikáciu. Zamestnankyne úseku zabezpečujú poskytovanie základnej starostlivosti v súvislosti s biologickými potrebami prijímateľov sociálnej služby a vykonávajú práce pri vytváraní, prehlbovaní a upevňovaní hygienických, spoločenských a pracovných návykov prijímateľov sociálnej služby v trojzmennej prevádzke.

Sestry v zariadení sociálnych služieb zabezpečujú poskytovanie zdravotnej starostlivosti prijímateľom v spolupráci s príslušnými ošetrojúcimi lekármi a zdravotníckymi zariadeniami. Zdravotnú starostlivosť deťom zabezpečuje všeobecný lekár pre deti a dorast. Dospelým prijímateľom poskytuje zdravotnú starostlivosť všeobecný lekár pre dospelých.

V rámci dispenzárnej starostlivosti CSS spolupracuje s:

- neurológom,
- pedopsychiatrom,
- ortopédom,
- stomatólogom,
- oftalmológom.

Ďalšia odborná starostlivosť je využívaná podľa potreby, a to:

- chirurgická,
- gynekologická,
- otorinolaryngologická,
- nefrologická,
- kardiologická,
- dermatologická,
- urologická.

Pracovná terapia

Ergoterapia

Termín ergoterapia pochádza z gréckych slov ergon (práca) a terapia (liečenie). Zhoduje sa s pojmom liečba prácou. Ergoterapia je terapeutický postup, ktorý využíva špecifické diagnostické a liečebné metódy, postupy pri terapii jedincov každého veku s rôznym typom postihnutia, ktorí sú trvale alebo dočasne fyzicky, psychicky, zmyslovo alebo mentálne postihnutí. Prostredníctvom ergoterapie sa snažíme dosiahnuť maximálnu samostatnosť a nezávislosť prijímateľov v osobnom, pracovnom a sociálnom prostredí a tým zvýšenie kvality ich života.

Pracovná terapia

Pracovná terapia je v zmysle zákona NR SR č. 448/2008 Z. z. o sociálnych službách odborná činnosť na osvojenie pracovných návykov a zručností fyzickej osoby pri vykonávaní pracovných aktivít, pod odborným vedením na účel obnovy, udržania alebo rozvoja jej fyzických schopností, mentálnych schopností a pracovných schopností a jej začlenenia do spoločnosti.

Ciele ergoterapie:

1. zlepšenie telesných a psychických funkcií prijímateľa sociálnej služby,
2. zlepšenie narušeného správania (upokojenie) prijímateľa sociálnej služby,
3. vzbudenie záujmu o prácu namiesto nečinnosti prijímateľa sociálnej služby,
4. odvádzanie prebytočnej energie prijímateľa sociálnej služby,
5. zvýšenie sebavedomia a sebahodnotenia prijímateľa sociálnej služby,
6. zvýšenie schopnosti sústredenia a zlepšenie manuálnych zručností prijímateľa sociálnej služby.

Druhy ergoterapie v Centre sociálnych služieb Zátíšie:

1. **Sebaobsluha** - je zameraná na získavanie čo najvyššieho stupňa samostatnosti v jednotlivých činnostiach a na utváranie, rozvíjanie a upevňovanie hygienických a sociálnych návykov. Nácvik, udržiavanie a zdokonaľovanie samoobslužných činností prebieha v rámci práce jednotlivých tímov, v ktorých pracujú opatrovatelky, zdravotnícka asistentka, sestry, ergoterapeuti, inštruktorky sociálnej rehabilitácie.

2. **Upratovacie práce** - sú zamerané na precvičovanie a vytváranie elementárnych pracovných zručností, rozvíjanie celkovej samostatnosti a presnosti pri práci. Pri upratovacích prácach využívame areál zariadenia, ktorý okrem oddychových a športových činností ponúka aj rôzne pracovné príležitosti.
3. **Práca v pracovných dielňach** - zahŕňa činnosti prijímateľov sociálnej služby v konkrétnych dielňach, ktoré vedú ergoterapeuti. Pracujú na základe vypracovanej metodiky, podľa harmonogramu práce, osobnostných predpokladov, individuálneho ľudského prístupu k prijímateľovi sociálnej služby. Prijímateľ môže slobodne prejavíť svoj názor, prísť s nápadom, navrhnúť riešenie problému. Práca je rozdelená podľa aktuálnych schopností a záujmu prijímateľa sociálnej služby i jej náročnosti.

ERGOTERAPIA (pracovná terapia)

Prijímatelia sociálnej služby CSS Zátisie majú možnosť rozvíjať svoje schopnosti a zručnosti, zvyšovať svoje sebavedomie, zlepšiť telesné a psychické funkcie prostredníctvom ergoterapie, ktorá sa vykonáva v piatich ergoterapeutických dielňach.

Ergoterapeutické dielne CSS Zátisie:

1. Tkáčska dielňa
2. Textilná dielňa
3. Stolárska dielňa
4. Košíkárská dielňa
5. Arteterapeutická dielňa

Prijímatelia sociálnej služby si zvolia aktivity ergoterapeutickej dielne podľa vlastného výberu. Ergoterapeutická skupina pozostáva zväčša zo 4 až 7 prijímateľov sociálnej služby.

Tkáčska dielňa

Cieľom pracovnej terapie v dielni je naučiť sa pripraviť si materiál na tkanie (trhaním, strihaním vyradeného ošatenia a posteľnej bielizne) a postupnými krokmi sa naučiť tkať koberce rôznych vzorov a vhodne kombinovať farby. Okrem kobercov sa v dielni tkajú aj vankúše, tašky a vaky, ktoré sa ďalej posúvajú do textilnej dielne, kde dostávajú svoju konečnú podobu – tam sa zošijú, naplnia, na tašku sa prišije ramienko a pod.

Na prácu v dielni používame rôzne materiály: oblečenie z vlastných zdrojov a priadzu na tkanie, ktorú kupujeme. Tú naši prijímatelia sociálnych služieb spolu s ergoterapeutkou najprv triedia podľa farieb a navíjajú do klobiek. Prijímatelia sociálnych služieb si jemnú motoriku denne precvičujú trhaním, strihaním molitanu a odpadovej vlny, ktoré sa potom používajú ako náplň do tkaných vankúšov.

V tkáčskej dielni pracujeme podľa vypracovaného ročného plánu, ktorý je prispôbený schopnostiam a zručnostiam prijímateľov sociálnej služby. Jednotlivým činnostiam sa venujú prijímatelia sociálnych služieb, ktorí majú predpoklady, zručnosť a záujem o konkrétny typ činnosti.

Textilná dielňa

Prijímatelia sociálnych služieb sa v textilnej dielni majú možnosť venovať týmto činnostiam:

- základom strojového šitia,
- základom ručného šitia,
- tkaniu na tkáčskom stave,
- vyšívaniu,
- háčkovaniu,
- ručnému pleteniu,
- batikovaniu,
- maľovaniu na textil,
- servítkovej technike.

V textilnej dielni pracujú podľa vypracovaného ročného plánu, ktorý je prispôsobený schopnostiam a zručnostiam prijímateľov sociálnej služby. Jednotlivým činnostiam sa venujú prijímatelia sociálnych služieb, ktorí majú predpoklady, zručnosť a záujem o konkrétny typ činnosti. Pri každej činnosti v dielni pracujú najčastejšie s odpadovým materiálom – rôzne textílie, molitan, odrezky flisu, vyradená vlna, vlnené oblečenie, vyradené oblečenie a pod. Vytvárajú z nich nové dekoračné predmety, ktoré skrášľujú prostredie v ktorom naši prijímatelia sociálnej služby žijú a slúžia aj na prezentáciu nášho zariadenia.

Stolárska dielňa

Cieľom stolárskej dielne je nadobudnutie a rozvoj pracovných zručností v oblasti, kde si prijímatelia sociálnej služby osvojujú nové formy práce s drevom ako je rašpl'ovanie, vyrezávanie, vŕtanie, morenie, maľovanie, lakovanie, čapovanie a skrutkovanie. Ergoterapeut oboznamuje prijímateľov sociálnej služby so základmi pílenia, hobľovania a iných pracovných úkonoch pri opracúvaní dreva. V stolárskej dielni prijímatelia pod vedením ergoterapeuta pracujú na pracovných stoloch, alebo za stolárskym stolom - hoblicou.

Košikárska dielňa

Košikárstvo je ohýbanie, lepenie a vypletanie prútím. Prijímatelia sociálnej služby v košíkárskej dielni, rozvíjajú svoju pracovnú zručnosť za pomoci ergoterapeutky. Veľký dôraz kladieme na inšpiráciu a nápaditosť. Niektorí prijímatelia sociálnej služby s vyššou mierou podpory vykonávajú jednoduché činnosti na rozvoj motoriky ako je: triedenie prútia, prekladanie prútia, nosenie a vyberanie prútia z vane, zbieranie odrezkov, zametanie. Prijímatelia sociálnej služby s nižšou a strednou mierou podpory najprv asistujú pri práci a postupne sa zapájajú do jednotlivých činností pri výrobe rôznych výrobkov.

Arteterapeutická dielňa

Arteterapia znamená liečbu výtvarným umením. Výsledný artefakt sa nehodnotí z estetického hľadiska, dôležitý je skôr proces tvorby, obsah a výpovedná hodnota. Dôležitým aspektom je podpora tvorivých schopností a vzájomný rešpekt. Výtvarná tvorba obsahuje tvorivosť, vnímavosť, sebavyjadrenie, sebareflexiu, vizuálne a verbálne usporiadanie

zážitkov, uvoľnenie a náhľad. Ponúkame možnosť seberealizácie, komunikácie a tvorby prostredníctvom rôznych výtvarných techník, materiálov a úžitkového umenia. Nakoľko máme prijímateľov sociálnej služby s rôznou mierou podpory, volíme individuálny prístup. Arteterapeutickú činnosť si spríjemňujeme prvkami aromaterapie, muzikoterapie či anjelskej terapie. Taktiež tvorivými hrami v prírode a prechádzkami na ktorých pozorujeme jej krásu a zbierame zaujímavé kamene či iné prírodniny.

Záujmová činnosť

V rámci záujmovej činnosti CSS podporuje prijímateľov sociálnej služby pri realizácii ich záujmov a záľub. Pri všetkých aktivitách sa prihliada na zdravotný stav prijímateľov, vychádza sa z potrieb a záujmov prijímateľov, s rešpektovaním hodnôt človeka a jeho osobnosti. Záujmová činnosť sa realizuje v týchto krúžkoch:

Krúžok dramaterapie:

Dramaterapia je jeden z liečebno-výchovných prístupov, ktorý pomáha človeku lepšie spoznať seba samého, lepšie sa orientovať v rôznych situáciách, pomáha mu lepšie chápať, porozumieť, byť sebou samým. Prostredníctvom neverbálnych hier, rolových hier, čítaním poviedok, nacvičovaním básní, piesní, porekadiel, rozprávok, tancov spestrujeme ich každodenný život. S nacvičeným programom sa prijímatelia sociálnych služieb zúčastňujú rôznych vystúpení ako: Krídla túžby, Margarétafest, benefičné koncerty, vianočné besiedky, Valentínske plesy a pod. Na týchto vystúpeniach získavajú nové priateľstvá, skúsenosti, nové zážitky.

Krúžok turisticko - včelársky:

Krúžok slúži na udržiavanie kondície prijímateľov sociálnej služby, ktorí sa pripravujú na reprezentovanie nášho zariadenia na rôznych športových aktivitách a súťažiach (letná olympiáda - atletika, senicup – futbal, zimné športovanie, športové dni). V rámci včelárstva sa prijímatelia oboznamujú s prácou, ktorá súvisí s chovom včiel, s výrobou medu a vosku. Práca s včelami je relaxom s možnosťou oddychu v prírode.

Krúžok výtvarný:

Výtvarná činnosť je pre ľudí s mentálnym postihnutím veľmi blízka. Prispieva k prirodzenej spontánnosti a tvorivosti. Používame rôzne výtvarné techniky ako je kresba, maľba, koláž, mozaika, venujeme sa aj modelovaniu, maľbe na sklo, pracujeme so sádrovými odliatkami, venujeme sa aj servítkovej technike.

Krúžok šikovných rúk:

Venujeme sa rôznym technikám a činnostiam. Šijeme ručne aj na šijacom stroji dekoračné predmety, tašky, masky na karneval, zaoberáme sa servítkovou technikou, venujeme sa aj vyšívaniu a ručnému pleteniu. Dekorujeme výrobky z prútia, ktoré vyrábame v košíkarskej dielni.

Krúžok fytoterapie:

Cieľom krúžku fytoterapie je poznávanie krás okolitej prírody v ktorej žijeme. Zameriavame sa hlavne na poznávanie a rozoznávanie bylín, rastlín a drevín rastúcich vo voľnej prírode v blízkom okolí. Činnosťou krúžku je, nazbierať a usušiť čo najviac liečivých rastlín, ktoré v zimnom období v rámci krúžku využívame na naplňovanie voňavých vrecúšok a prípravu chutných a liečivých čajov z vlastnoručne nazbieraných a usušených rastlín.

Krúžok varenia:

Na krúžku varenia sa prijímatelia učia uvariť si jednoduché pokrmy, zdokonaľujú sa v manipulácii s elektrickými spotrebičmi, venujú sa aj studenej kuchyni, na oslavy svojich narodenín si pripravujú chlebíčky, obložené misy, zeleninové šaláty. Svoje zručnosti a schopnosti každoročne využijú na súťaži Abilympiáda, ktorú organizuje naše zariadenie.

Individuálne plánovanie

Sociálne služby v CSS sú poskytované v súlade so zákonom o sociálnych službách a na základe individuálneho plánu, ktorý vychádza z individuálnych potrieb, schopností a cieľov prijímateľa sociálnej služby.

Individuálny plán je nástroj aktívnej spolupráce prijímateľa sociálnych služieb, jeho rodiny a poskytovateľa sociálnych služieb. Zámerom využívania nástroja individuálneho plánovania je prispieť k tomu, aby človek, ktorý potrebuje dlhodobé a koordinované služby, dostal komplexnú, flexibilnú a individuálne prispôbenú podporu v zabezpečení bežného a zmysluplného života.

Individuálny plán by mal poskytnúť prehľad o tom:

- akú podporu a služby prijímateľ potrebuje,
- ako dlho túto podporu potrebuje,
- kto mu podporu poskytuje,
- aké ciele a opatrenie potrebuje,
- kedy a akým spôsobom sa mu bude podpora poskytovať.

V procese individuálneho plánovania sa ukazuje ako zásadné dodržiavať princípy, ktoré by mali zabezpečiť efektívne a úspešné plánovanie a podporu:

1. Tvorba, realizácia a hodnotenie individuálneho plánu prebieha vždy v spolupráci s prijímateľom sociálnej služby s ohľadom na jeho osobné ciele a možnosti.
2. Vnímanie človeka v jeho individuálnej osobitosti a podpora v hľadaní jeho vlastných ciest tak, aby sa v rámci svojich možností dokázal vysporiadať s realitou.
3. Človeka musia podporujúce osoby brať vážne a musia rešpektovať jeho osobnú integritu.
4. Profesionáli a podporujúce osoby si musia vedieť priznať, že sú veci, ktoré ani oni nevedia a musia sa vyhýbať paternalistickému prístupu.
5. Vzťah prijímateľa sociálnej služby a podporujúca osoba musí byť založený na báze partnerstva.
6. Vytvorenie priestoru na to, aby sa pracovalo s predstavou dotknutej osoby o jeho živote a nie primárne s tým, čo si myslia odborníci, čo je preňho najlepšie.
7. Dôležité je porozumieť a pochopiť človeka a nie vysvetľovať.
8. Pri tvorbe individuálneho plánu je potrebné vychádzať z toho, aký človek je a v akej situácii sa nachádza a nie z predstavy, aký by mal byť.
9. Dôležité je pracovať s aktuálnou situáciou tu a teraz, tak, aby bol človek prítomný a mal priestor na to, aby reagoval na podporujúce osoby.
10. Nejde o hľadanie spôsobov a ciest pre ľudí, ale spolu s nimi.
11. Nejde o to, aby sa činnosti a aktivity robili za človeka, ale treba mu umožňovať a poskytovať podporu, aby mohol žiť čo najviac samostatný a zmysluplný život.

Kľúčový termín a podmienka pre efektívne a úspešné individuálne plánovanie je spolupráca. Spolupráca na individuálnom plánovaní znamená:

- Definovanie, v čom potrebuje človek podporu a čo dokáže urobiť sám.
- Kto môže túto podporu poskytovať a ktoré úlohy dokáže zvládnuť človek sám.
- Kedy má byť poskytnutá podpora.
- Ako má byť poskytnutá podpora.

Poskytovateľ sociálnej služby plánuje, realizuje a hodnotí priebeh poskytovania sociálnej služby spoločne s prijímateľom sociálnej služby a berie ohľad na jeho osobné ciele a možnosti.

Úschova cenných vecí

CSS Zátiešie utvára podmienky na úschovu cenných vecí vrátane vkladných knižiek, osobných účtov a peňažnej hotovosti prijímateľov sociálnej služby na základe zmluvy (dohody) o úschove a v zmysle vypracovanej smernice.

V prípade, že sa v CSS skončí poskytovanie sociálnej služby prijímateľovi, jeho cenné veci sa odovzdajú jemu, prípadne jeho zákonnému zástupcovi (opatrovníkovi) oproti podpisu. O odovzdaní a prevzatí cenných vecí sa vyhotoví písomný záznam, ktorý podpíšu zodpovední zamestnanci CSS a prijímateľ sociálnej služby, prípadne jeho zákonný zástupca (opatrovník). Vydanie cenných vecí sa vyznačí aj v registri zmlúv o úschove cenných vecí.

Veci zomrelého prijímateľa sociálnej služby uschované v CSS sa môžu vydať iba na základe súhlasu notára alebo súdu a len osobám určeným notárom alebo súdom.

5. Personálne zloženie a organizačná štruktúra CSS Zátišie

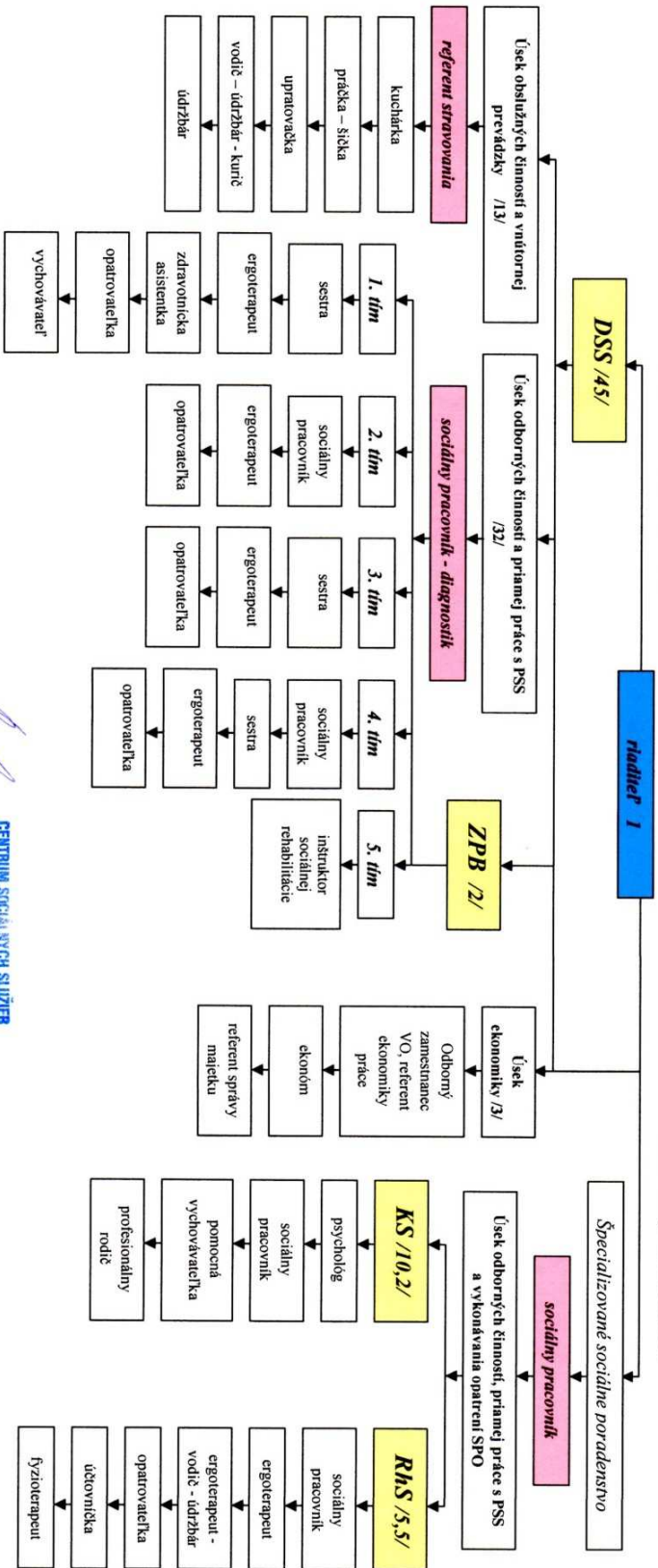
Centrum sociálnych služieb Zátišie

Organizačná štruktúra CSS Zátišie a priradených organizačných jednotiek /67,7 zamestnancov/

DSS – Domov sociálnych služieb, ZPB – Zariadenie podporovaného bývania, KS – Krízové stredisko, RNS – Rehabilitačné stredisko

Osadne /48 zamestnancov/

Snina /19,7 zamestnancov/



OŠ vypracovali: PaedDr. PhDr. Ján Štenkel, riaditeľ CSS Zátišie

OŠ schválila: PhDr. Margita Poprtvajanovská, vedúca OS Ú PSK

Organizačná štruktúra je platná od 30. marca 2015 s účinnosťou od 01.04.2015 Úrad Prešovského samosprávneho kraja

Odbor sociálny

-2-

CENTRUM SOCIÁLNYCH SLUŽIEB

ZÁTIŠIE

Osadne č. 89

067 34 Osadne



6. Financovanie sociálnych služieb

Centrum sociálnych služieb Zátíšie je rozpočtovou organizáciou, ktorá je napojená na rozpočet zriaďovateľa. Tvorba, úprava a čerpanie rozpočtu bola v priebehu roka 2015 nasledovná:

Finančné ukazovatele - výdavky a príjmy zariadenia Centrum sociálnych služieb Zátíšie k 31. 12. 2015

VÝDAVKY	Zdroj	Funkčná klasifikácia	Rozpočet schválený	Rozpočet upravený	Čerpanie rozpočtu
Kapitálové výdavky					
	41	1012	0.00	22 800.00	22 711.03
Kapitálové výdavky spolu				22 800.00	22 711.03
Bežné výdavky	41				
mzdy	41	1012	428 370.00	415 227.00	415 226.11
odvody na mzdy	41	1012	156 465.00	155 889.00	155 889.26
cestovné	41	1012	900.00	869.00	869.69
energie	41	1012	12 610.00	15 613.00	15 613.75
tovary	41	1012	21 935.00	32 311.00	32 311.22
palivá, mazivá, oleje	41	1012	880.00	1 482.00	1 482.63
údržba a opravy	41	1012	6 240.00	25 845.00	25 844.54
služby	41	1012	11 475.00	25 831.00	25 830.05
transfery	41	1012	2 730.00	5 895.00	5 894.10
<i>Spolu za:</i>	<i>41</i>	<i>1012</i>	<i>641 605.00</i>	<i>678 962.00</i>	<i>678 961.35</i>
mzdy	41	1040	39 020.00	43 349.00	43 348.72
odvody na mzdy	41	1040	14 850.00	14 242.00	14 241.18
cestovné	41	1040	100.00	263.00	262.84
energie	41	1040	9 448.00	6 657.00	6 653.03
tovary	41	1040	18 901.00	11 885.00	11 884.09
palivá, mazivá, oleje	41	1040	730.00	657.00	654.83
údržba a opravy	41	1040	11 930.00	1 685.00	1 684.50
služby	41	1040	9 405.00	6 660.00	6 659.25
transfery	41	1040	840.00	349.00	349.00
<i>Spolu za:</i>	<i>41</i>	<i>1040</i>	<i>105 224.00</i>	<i>85 747.00</i>	<i>85 737.44</i>
Bežné výdavky spolu za:	41		746 829.00	764 709.00	764 698.79
Bežné výdavky	46				
mzdy	46	1012	0.00	21 173.00	21 173.00
odvody na mzdy	46	1012	0.00	0.00	0.00
cestovné	46	1012	0.00	0.00	0.00
energie	46	1012	32 000.00	31 918.00	31 917.57
tovary	46	1012	67 000.00	61 970.00	61 970.36
palivá, mazivá, oleje	46	1012	5 395.00	4 800.00	4 800.77
údržba a opravy	46	1012	0.00	0.00	0.00

služby	46	1012	3 605.00	6 443.00	6 442.30
transfery	46	1012	0.00	0.00	0.00
Spolu za:	46	1012	108 000.00	126 304.00	126 304.00
mzdy	46	1040	0.00	0.00	0.00
odvody na mzdy	46	1040	0.00	0.00	0.00
cestovné	46	1040	0.00	0.00	0.00
energie	46	1040	0.00	0.00	0.00
tovary	46	1040	0.00	0.00	0.00
palivá, mazivá, oleje	46	1040	0.00	0.00	0.00
údržba a opravy	46	1040	0.00	0.00	0.00
služby	46	1040	0.00	0.00	0.00
transfery	46	1040	0.00	0.00	0.00
Spolu za:	46	1040	0.00	0.00	0.00
Bežné výdavky spolu za:	46		108 000.00	126 304.00	126 304.00
Bežné výdavky	111				
mzdy	111	1040	0.00	33 589.00	30 940.00
odvody na mzdy	111	1040	0.00	11 741.00	10 813.49
cestovné	111	1040	0.00	0.00	0.00
energie	111	1040	0.00	7 666.00	7 060.00
tovary	111	1040	0.00	2 469.00	2 274.42
palivá, mazivá, oleje	111	1040	0.00	702.00	646.00
údržba a opravy	111	1040	0.00	345.00	318.00
služby	111	1040	0.00	1 460.00	1 343.51
transfery	111	1040	0.00	528.00	486.20
Spolu za:	111	1040	0.00	58 500.00	53 881.62
Bežné výdavky spolu za:	111		0.00	58 500.00	53 881.62
Bežné výdavky	72a				
mzdy	72a	1012	0.00	0.00	0.00
odvody na mzdy	72a	1012	0.00	0.00	0.00
cestovné	72a	1012	0.00	0.00	0.00
energie	72a	1012	0.00	0.00	0.00
tovary	72a	1012	0.00	100.00	100.00
palivá, mazivá, oleje	72a	1012	0.00	0.00	0.00
údržba a opravy	72a	1012	0.00	0.00	0.00
služby	72a	1012	0.00	397.00	397.05
transfery	72a	1012	0.00	0.00	0.00
Spolu za:	72a	1012	0.00	497.00	497.05
mzdy	72a	1040	0.00	0.00	0.00
odvody na mzdy	72a	1040	0.00	0.00	0.00
cestovné	72a	1040	0.00	0.00	0.00
energie	72a	1040	0.00	0.00	0.00
tovary	72a	1040	0.00	150.00	150.00
palivá, mazivá, oleje	72a	1040	0.00	0.00	0.00
údržba a opravy	72a	1040	0.00	0.00	0.00
služby	72a	1040	0.00	0.00	0.00
transfery	72a	1040	0.00	0.00	0.00
Spolu za:	72a	1040	0.00	150.00	150.00

Bežné výdavky spolu za:	72a		0.00	647.00	647.05
Bežné výdavky	72f				
mzdy	72f	1212	0.00	0.00	0.00
odvody na mzdy	72f	1212	0.00	0.00	0.00
cestovné	72f	1212	0.00	0.00	0.00
energie	72f	1212	0.00	4 887.00	4 886.91
tovary	72f	1212	0.00	9 084.00	9 084.73
palivá, mazivá, oleje	72f	1212	0.00	0.00	0.00
údržba a opravy	72f	1212	0.00	0.00	0.00
služby	72f	1212	0.00	0.00	0.00
transfery	72f	1212	0.00	0.00	0.00
Spolu za:	72f	1012	0.00	13 971.00	13 971.64
mzdy	72f	1040	0.00	0.00	0.00
odvody na mzdy	72f	1040	0.00	0.00	0.00
cestovné	72f	1040	0.00	0.00	0.00
energie	72f	1040	0.00	457.00	457.92
tovary	72f	1040	0.00	254.00	252.63
palivá, mazivá, oleje	72f	1040	0.00	0.00	0.00
údržba a opravy	72f	1040	0.00	0.00	0.00
služby	72f	1040	0.00	0.00	0.00
transfery	72f	1040	0.00	0.00	0.00
Spolu za:	72f	1040	0.00	711.00	710.55
Bežné výdavky spolu za:	72f		0.00	14 682.00	14 682.19
Bežné výdavky spolu za všetky zdroje			854 829.00	964 842.00	960 213.65

PRÍJMY	Zdroj	Funkčná klasifikácia	Rozpočet schválený	Rozpočet upravený	Plnenie
príjmy za poskytnuté služby	46	223001	108 000.00	123 000.00	142 845.28
za nájomné	46	212003	0.00	0.00	1.00
príjmy z dobropisov	46	292	0.00	0.00	53.59
Spolu za:	46		108 000.00	123 000.00	142 899.87
príjmy za poskytnutú stravu	72f	223003	0.00	14 682.00	14 682.19
príjmy z darov a grantov	72a	312008	0.00	647.00	647.05
Spolu za:	72		0.00	15 329.00	15 329.24
Príjmy spolu			108 000.00	138 329.00	158 229.11

Vysvetlivky:

zdroj 41 – dotácie od zriaďovateľa, zdroj 46 – vlastné príjmy, zdroj 72a – sponzorské prostriedky
zdroj 72f – prostriedky zo stravovania, zdroj 111 – prostriedky zo štátneho rozpočtu / financovanie KS (MPSVR SR)
funkčná klasifikácia 10122 – Domov sociálnych služieb, Zariadenie podporovaného bývania a Rehabilitačné stredisko
funkčná klasifikácia 10402 – Krízové stredisko

Z údajov vo vyššie uvedenej tabuľke je zrejmé, že najväčšiu položku rozpočtu tvoria mzdy a odvody do poisťovní. Z celkového rozpočtu bežných výdavkov bol na mzdy a odvody do fondov stanovený rozpočet vo výške **695 210,00 €**, čo predstavuje **72,05 %** upraveného rozpočtu bežných výdavkov. **Priemerná prepočítaná mesačná hrubá mzda** na jedného zamestnanca v CSS Zátišie je za rok 2015 vo výške **660,83 €**.

Nezanedbateľná položka je tiež spotreba energií – 6,96 % rozpočtu bežných výdavkov.

V nasledujúcich rokoch je potrebné zamerať sa na opatrenia týkajúce sa úspory nákladov na energie.

Z bežných výdavkov sa nám podarilo usporiť financie, za ktoré sme zrealizovali potrebné opravy časti priestorov Rehabilitačného strediska.

V roku 2015 nám boli schválené kapitálové výdavky vo výške **22 800,00 €** z rezervného fondu PSK na investičnú akciu „Zmena palivovej základne na prípravu TUV“ v DSS. Z uvedenej čiastky sme čerpali **22 711,03 €**. Išlo o doplnenie systému na prípravu teplej vody v Domove sociálnych služieb.

Súvaha CSS Zátiešie k 31. 12. 2015

Ozn.	STRANA AKTÍV	Číslo riadku súvahy	Suma
A	b	c	3
	SPOLU MAJETOK r.002+r.033+r.110+r.114	1	568 303.02
A.	Neobežný majetok r.003+r.011+024	2	430 616.57
A.II.	Dlhodobý hmotný majetok súčet (r.012 až 023)	11	430 616.57
A.II.1.	Pozemky (031) - (092 AÚ)	12	46 909,23
4	Stavby (021) - (081 + 092 AÚ)	15	360 735.31
6	Dopravné prostriedky (023) - (083+092 AÚ)	17	22 038.88
7	Pestovateľské celky trvalých porastov (025) - (085 + 092 AÚ)	18	933,15
B.	Obežný majetok 034+040+048 +060+085+098+104	33	134 507.24
B.I.	Zásoby súčet (r.035 až r.039)	34	15 399.45
B.I.1.	Materiál (112+119)-(191)	35	15 399.45
B.IV.	Krátkodobé pohľadávky súčet (r.061 až 084)	60	52 212.82
5	Ostatné pohľadávky (315AÚ)-(391 AÚ)	65	399.92
8	Pohľadávky z nedaňových príjmov obcí a vyšších územných celkov a rozpočtových organizácií zriadených obcou alebo vyšším územným celkom (318)-(391 AÚ)	68	51 812.90
B.V.	Finančné účty súčet (r.086 až 097)	85	66 894.97
2	Ceniny (213)	87	833.40
3	Bankové účty (221AÚ +/-261)	88	66 061.57
C.	Časové rozlíšenie (r.111 až r.113)	110	3 172.02
C.1	Náklady budúcich období (381)	111	3 179.21
	KONTROLNÉ ČÍSLO súčet (r.001 až r.114)	888	2 270 032.87

Ozn.	STRANA PASÍV	Číslo riadku	Suma
A	b	c	5
	VLASTNÉ IMANIE A ZÁVÄZKY r.116+r.126+r.180+r.183	115	568 303.02
A.	Vlastné imanie r.117 + r.120 + r.123	116	69 450.56
A.III.	Výsledok hospodárenia (+/-) súčet (r.124 až 125)	123	69 450.56
A.III.1.	Nevysporiadaný výsledok hospodárenia minulých rokov (+/-428)	124	62 734.35
2	Výsledok hospodárenia za účtovné obdobie (+/-) r.001-(r.117+r.120+r.124+r.126+r.180+r.183)	125	6 716.21
B.	Záväzky súčet r.127+r.132+r.140+r.151+r.173	126	399 529.06
B.II.	Zúčtovanie medzi subjektami verejnej správy súčet (r.133 až r.139)	132	328 197.74
3	Zúčtovanie transferov rozpočtu obce a vyššieho územného celku (355)	135	328 197.74
B.III.	Dlhodobé záväzky súčet (r.141 až 150)	140	1 925.96
4	Záväzky zo sociálneho fondu (472)	144	1 925.96
B.IV.	Krátkodobé záväzky súčet (r.152 až 172)	151	69 405.36
B.IV.1.	Dodávatelia (321)	152	5 269.75
9	Iné záväzky (379AÚ)	160	240.52
12	Zamestnanci (331)	163	41 954.52
14	Zúčtovanie s orgánmi sociálneho poistenia a zdravotného poistenia (336)	165	15 875.97
16	Ostatné priame dane (342)	167	3 539.60
21	Transfery a ostatné zúčtovanie so subjektami mimo verejnej správy (372AÚ)	172	2 525.00
C.	Časové rozlíšenie r.181 + r. 182	180	99 323.40
2	Výnosy budúcich období (384)	182	99 323.40
	KONTROLNÉ ČÍSLO súčet (r.115 až 183)	999	2 173 888.68

Náklady a výnosy organizácie

VÝKAZ ZISKOV A STRÁT

k 31.12.2015

Číslo účtu alebo skupiny	Náklady	č.r.	Suma
A	b	c	1
50	Spotrebované nákupy (r.002 až r.005)	1	183 278.27
501	Spotreba materiálu	2	136 158.83
502	Spotreba energie	3	47 119.44
51	Služby (r.007 až r.010)	6	59 227.48
511	Opravy a udržiavanie	7	24 907.06
512	Cestovné	8	1 132.53
518	Ostatné služby	10	33 187.89
52	Osobné náklady (r.012 až r.016)	11	711 367.37
521	Mzdové náklady	12	510 687.83
524	Zákonné sociálne poistenie	13	180 943.93
527	Zákonné sociálne náklady	15	19 568.82
53	Dane a poplatky (r.018 až r.020)	17	1 204.84
538	Ostatné dane a poplatky	20	1 204.84
54	Ostatné náklady na prevádzkovú činnosť (r.022 až r.028)	21	2 189.49
546	Odpis pohľadávky	26	265.96
548	Ostatné náklady na prevádzkovú činnosť	27	1 923.53
55	Odpisy, rezervy a opravné položky z prevádzkovej činnosti a finančnej činnosti a zúčtovanie časového rozlíšenia (r.030+r.031+r.036+r.039)	29	23 145.54
551	Odpisy dlhodobého nehmotného a hmotného majetku	30	23 145.54
56	Finančné náklady (r.041 až r.048)	40	1 721.81
568	Ostatné finančné náklady	47	1 721.81
58	Náklady na transfery a náklady z odvodu príjmov (r.055 až r.063)	54	142 899.87
588	Náklady z odvodu príjmov	62	142 899.87
	Účtové skupiny 50-58 celkom súčet (r.001+r.006+r.011+r.017+r.021+r.029+r.040 +r.049+r.054)	64	1 125 034.67
	Kontrolné číslo súčet (r.001 až r.064)	994	3 375 104.01

Číslo účtu alebo skupiny	Výnosy	č.r.	Suma
A	b	c	1
60	Tržby za vlastné výkony	65	148 391.69
602	Tržby z predaja služieb	67	148 391.69
69	Výnosy z transferov a rozpočtových príjmov v obciach, vyšších územných celkoch a rozpočtových org. a príspevkových org. zriadených obcou alebo vyšším územným celkom (r.125 až r.133)	124	983 359.19
691	Výnosy z bežných transferov z rozpočtu obce alebo z rozpočtu vyššieho územného celku v rozpočtových organizáciách a príspevkových organizáciách zriadených obcou alebo vyšším územným celkom	125	891 002.79
692	Výnosy z kapitálových transferov z rozpočtu obce alebo z rozpočtu vyššieho územného celku v rozpočtových organizáciách a príspevkových organizáciách zriadených obcou alebo vyšším územným celkom	126	11 747.22
693	Výnosy samosprávy z bežných transferov zo štátneho rozpočtu a od iných subjektov verejnej správy	127	53 881.62
694	Výnosy samosprávy z kapitálových transferov zo štátneho rozpočtu a od iných subjektov verejnej správy	128	11 398.32
697	Výnosy samosprávy z bežných transferov od ostatných subjektov mimo verejnej správy	131	15 329.24
	Účtová trieda 6 celkom(065+069+074+079+083+090+100+109+114+124)	134	1 131 750.88
	Výsledok hospodárenia pred zdanením (r.134 - r.064) (+/-)	135	6 716.21
	Výsledok hospod. po zdanení r.135 - (r.136, r.137) (+/-)	138	6 716.21
	Kontrolné číslo súčet (r.065 až r.138)	995	3 408 685.06

Doplňujúce informácie

V roku 2015 bolo v zariadení realizovaných 16 podlimitných zákaziek podľa § 9 ods. 9 ZVO, ktorých hodnota bola vyššia ako 1 000,00 €.

7. Realizované projekty, aktivity

Realizované významné podujatia

V rámci Národného projektu „Podpora procesu deinštitucionalizácie a transformácie systému sociálnych služieb“ boli realizované nasledovné aktivity:

Dátum	Aktivita
29. 01. až 30. 01. 2015	Zvolen - workshop riaditeľov zariadení sociálnych služieb zapojených do procesu deinštitucionalizácie.
05. 02. 2015	Dom kultúry v Osadnom - úvodné stretnutie o komunitných službách
31. 03. 2015	Ukončený bol základný kurz, ktorý absolvovali zamestnanci CSS Zátišie od 12. 11. 2014 do 31. 03. 2015 (vzdelávanie v rámci procesu DI)
21. 01. 2015	Stretnutie transformačného tímu
26. 01. 2015	Stretnutie transformačného tímu
09. 03. 2015	Stretnutie transformačného tímu
13. 04. 2015	Stretnutie transformačného tímu
20. 04. 2015	Priamo v CSS sa začal realizovať „Kurz podporovaného zamestnávania“
20. 05. 2015	Stretnutie transformačného tímu
26. 05. 2015	Žilina – účasť na konferencii „Stretnutie priateľov a priaznivcov plánovania zameraného na človeka“
08. 06. 2015	Stretnutie transformačného tímu
16. 06. 2015	CSS Zátišie bolo spoluorganizátorom odbornej konferencie na tému „Individuálne plánovanie, aktivizácia prijímateľa a komunitné služby pre všetkých.“ Konferencia sa uskutočnila v Snine v Cirkevnom centre voľného času.
16. 06. 2015	Dom Matice slovenskej v Snine – s výstavkou svojej výtvarnej tvorby sa predstavil prijímateľ sociálnej služby, Štefan Oláh
16. 06. 2015	V meste Snina sa uskutočnila aktivita s prijímateľmi sociálnej služby pod názvom „Z domova domov“
29. 06. 2015	2 prijímateľky sociálnej služby v sprievode zamestnankyne CSS navštívili Chránenú dielňu Radnička a Chránenú dielňu Impulz v Bratislave. V rámci návštevy sa uskutočnila aj prehliadka Podporného kruhu MC Donald.
08. 07. 2015	Návšteva n. o. Maják, Sady na Torysou - chránená dielňa v rámci realizácie „Kurzu podporovaného zamestnávania“

Dátum	Aktivita
29. 07. 2015	Levoča - začiatok vernisáže „Ergoterapiou bližšie k umeniu“ v Múzeu špeciálneho školstva v Levoči
04. 08. 2015	Návšteva n. o. Liberta v Košiciach – chránená dielňa – v rámci realizácie „Kurzu podporovaného zamestnávania“
12. 08. 2015	Návšteva chránenej dielne – Kysucké Nové Mesto v rámci realizácie „Kurzu podporovaného zamestnávania“
24. 09. 2015	Bratislava – účasť na medzinárodnej konferencii „Zamestnávanie občanov so zdravotným znevýhodnením na trhu práce“
25. 09. 2015	Bratislava – účasť na Radničkyných trhoch
október, november 2016	Priamo v CSS boli realizované kurzy: Integrovaný tréning k individuálnemu plánovaniu pre zamestnancov a prijímateľov CSS, Život v komunite s podporou, Nezávislý život a Základy štandardizácie kvality sociálnych služieb v komunite
14. 10. až 15. 10. 2015	Senec - zamestnanci CSS a prijímatelia sociálnej služby sa zúčastnili „Záverečnej medzinárodnej konferencie o deinštitucionalizácii systému sociálnych služieb v Slovenskej republike“
24. 11. až 26. 11. 2015	Česká republika - zamestnanci CSS a prijímatelia sociálnej služby sa zúčastnili zahraničnej pracovnej cesty, v rámci ktorej navštívili zariadenie sociálnych služieb Domov Zámek Nová Horka
24. 11. až 25. 11. 2015	Banská Bystrica - riaditeľ CSS sa zúčastnil záverečného stretnutia riaditeľov zariadení zapojených do NP DI

Ďalšie aktivity:

Dátum	Aktivita
17. 01. 2015	Uskutočnila sa predajná výstavka prác prijímateľov zhotovených v rámci činnosti v ergoterapeutických dielňach – Poľovnícky ples v Humennom (finančný výťažok – 370,00 €)
10. 02. 2015	Pre prijímateľov CSS Zátisie bol zorganizovaný fašiangový ples v reštaurácii Kalinka – Zubné (zúčastnilo sa 29 prijímateľov)
14. 02. 2015	Dom kultúry Osadné – na spoločenskom podujatí „Sviatok sv. Valentína spojený s oslavou MDŽ“ vystúpili s kultúrnym programom 2 prijímatelia CSS
26.03.2015	Účasť na „Veľkonočných výstavných trhoch“ v DSS Prešov, Volgogradská (finančný výťažok – 51,20 €)
28.03.2015	6 prijímatelia sociálnej služby sa zúčastnili benefičného koncertu „Opri sa o mňa“ v PKO Čierny orol v Prešove
05. 04. 2015	Posvätenie veľkonočnej pásky priamo v zariadení
12. 04. 2015	Posvätenie veľkonočnej pásky v pravoslávnom chráme - 2 prijímatelia
19. 04. - 27. 04. 2015	7 prijímateľov sociálnej služby sa zúčastnilo v rámci projektu ERASMUS výmenného pobytu v Poľsku, obec Poronin (Zakopané)
01. 05. 2015	Súťaž v rybolove v Snine – zúčastnilo sa 5 prijímateľov
08. 05. 2015	Účasť na športovom dni v Humennom (Podvihorlatské noviny – 3 prijímatelia)
18. 05. až 22. 05. 2015	Návšteva z partnerského zariadenia z Domova na zámku Bystré
20. 05. 2015	Výlet na Dukliansky priesmyk a návšteva múzea A. Warhola v Medzilaborciach - 6 prijímateľov CSS spolu s návštevou z partnerského zariadenia Domov na zámku Bystré
21. 05. 2015	Výlet do Humenského skanzenu – 3 prijímatelia CSS spolu s návštevou z partnerského zariadenia Domov na zámku Bystré
30. 05. 2015	Deň detí – Michalovce „Oslávme spolu deň detí“ – Ranč Blatná Polianka, zúčastnili sa 3 deti
01. 06. 2015	Deň detí a športové súťaže na ihrisku. Zúčastnení všetci prijímatelia.
04. 06. 2015	V rámci Dní mesta Prešov sa CSS zúčastnilo Dobročinných trhov „Darujme si výnimočnosť“, na ktorých prezentovalo výrobky prijímateľov z ergoterapeutických dielní

Dátum	Aktivita
07. 06. 2015	Snina – cirkus Berousek. Vystúpenia sa zúčastnilo 6 prijímateľov
23. 06. 2015	Úrad PSK – účasť 2 prijímateľov a zamestnanca CSS na „Energetickom dni“ v Prešove
23. 06. až 25. 06. 2015	4 prijímatelia CSS Zátišie sa zúčastnili na 5. ročníku Turnaja priateľstva v Domove na zámku, Bystré
29. 07. 2015	Účasť 10 prijímateľov na vernisáži v Múzeu špeciálneho školstva v Levoči
07. 08. 2015	Návšteva 2 prijímateľov sociálnej služby v rodinnom prostredí – Hranovnica, Telgárt
14. 08. 2015	Levoča - účasť a prezentácia zariadenia na Karpatských trhoch
15. 08. až 22. 08. 2015	Rekreačný pobyt 24 prijímateľov na Zemplínskej Šírave
24. 08. až 28. 08. 2015	Rekreačný pobyt 3 prijímateľov na Zemplínskej Šírave
02. 09. 2015	Levoča – Múzeum špeciálneho školstva – stretnutie s ministrom školstva, vedy, výskumu a športu SR, Jurajom Draxlerom, MA
06. 09. 2015	Zemplínska Šírava- Thermal park – 4 prijímatelia
16. 09. 2015	Návšteva divadelného predstavenia v Osadnom – Divadlo na predmestí (Zabudnutý čert)
15. 10. 2015	Účasť zamestnancov a prijímateľov na regionálnej prehliadke „Kridla túžby“ v Divadle Jonáša Záborského v Prešove
04. 12. 2015	Stretnutie s Mikulášom v Osadnom – vystúpenie speváckej skupiny Senioranka zo Sniny
04. 12. 2015	Účasť na Vianočných trhoch – Ú PSK
08. 12. 2015	Účasť na predstavení Šmolkovia v športovej hale v Humennom
09. 12. 2015	Abylimpiáda – prehliadka pracovných schopností a zručností zdravotne postihnutých prijímateľov – Kultúrny dom v Osadnom
15. 12. 2015	Účasť prijímateľov a zamestnancov na vystúpení I.M.T. Smile a Lúčnica
26. 12. 2015	Účasť prijímateľov na filmovom predstavení „Snehová kráľovná“
27. 12. 2015	Benefičný koncert mužského speváckeho súboru RUSINIJA v kinosále Domu kultúry v Humennom

Rehabilitačné stredisko

Dátum	Aktivita
21. 03. 2015	Svetový deň Downowho syndrómu
26. 02. 2015	Stretnutie s priateľmi v CCVČ
25. 03. 2015	Dopoludnie s priateľmi v dennom stacionári
31. 03. 2015	Návšteva knižnice v kaštieli
30. 04. 2015	Stavanie mája
15. 05. 2015	Deň rodiny
27. 05. 2015	Medzinárodný športový vyzývací deň v rehabilitačnom stredisku
11. 06. 2015	Deň bez bariér – RhS Lipany
10. 08. 2015	Boccia
10. 09. 2016	Boccia

Krízové stredisko:

Dátum	Aktivita
13. 04. 2015	Život krízového strediska pre mládež Erasmus+
26. 04. 2015	Zakladateľ konceptu Snoezelen Ad Verheul z Holandska v CSS Zátišie
08. 05. 2015	Darujme radosť priateľom – v spolupráci s Podvihorlatskými novinami, Humenné
24. – 26. 06. 2015	Stretnutie starých priateľov-Červený kláštor – stretnutie detí a zamestnancov krízových stredísk Ú PSK
28. 09. 2015	Srdce ako dar – 12. ročník regionálnej prehliadky ZUČ, Michalovce
29. 10. 2015	Projekt PREMENY – profesionálne fotografovanie detí v krízovom stredisku
09. – 11. 12. 2015	Kúsok šťastia v nešťastí detí – pobyt detí krízového strediska v Ždiari, projekt Nadácie Tatra banky
21. 12. 2015	Priatelia z Kyäni v krízovom stredisku

8. Priority a ciele CSS Zátíšie

Centrum sociálnych služieb Zátíšie bolo v rokoch 2014 a 2015 zapojené do národného projektu „Podpora procesu deinštitucionalizácie a transformácie systému sociálnych služieb“ financovaného z prostriedkov Európskeho sociálneho fondu v rámci Operačného programu Zamestnanosť a sociálna inklúzia.

Cieľom projektu bolo vytvoriť základné podmienky na úspešný prechod z inštitucionálnej starostlivosti na komunitnú starostlivosť, podporiť proces deinštitucionalizácie systému sociálnych služieb prostredníctvom prípravy zamestnancov na alternatívne služby a prijímateľov na život v komunite.

V zmysle zákona o sociálnych službách má prijímateľ sociálnej služby právo, aby mu bola poskytovaná sociálna služba, ktorá prijímateľovi umožní realizovať jeho základné ľudské práva a slobody, zachová jeho ľudskú dôstojnosť, aktivizuje ho k posilneniu sebestačnosti, zabraňuje jeho sociálnemu vylúčeniu a podporuje jeho sociálne začlenenie do spoločnosti.

Hlavným cieľom CSS Zátíšie v súlade s Národnými prioritami rozvoja sociálnych služieb a v rámci procesu deinštitucionalizácie a transformácie je:

1. Zriadiť nové druhy sociálnych služieb – službu včasnej intervencie, zariadenie dočasnej starostlivosti o deti, podporu samostatného bývania, ktoré budú poskytované na komunitnej úrovni v prirodzenom prostredí občanov.
2. Zriadiť zariadenia rodinného typu s nižšou kapacitou a zariadenia s týždennou a ambulantnou formou pobytu.
3. Zabezpečiť rozvoj potenciálu prijímateľov v oblasti zamestnanosti.
4. Zvýšiť kvalitu poskytovaných služieb.
5. Orientovať sa na modernizáciu sociálnych služieb a presadzovanie moderných trendov poskytovania sociálnych služieb.
6. Zabezpečiť dostupnosť a prístupnosť poskytovaných služieb.
7. Zohľadniť v čo najväčšej miere individuálne potreby prijímateľov – plánovanie zamerané na človeka.
8. Vytvárať podmienky pre napĺňanie ľudsko-právnych aspektov kvality poskytovaných sociálnych služieb.
9. Vypracovať program supervízie – individuálnej, skupinovej, tímovej.
10. Zvýšiť úroveň prístupnosti a debarierizácie z pohľadu univerzálneho navrhovania.
11. Požiadat príslušný okresný súd o vrátenie spôsobilosti k právnym úkonom pre prijímateľov, u ktorých je predpoklad samostatného života, prípadne života s najnižšou mierou podpory a asistencie.
12. Pomáhať občanom zotrvať čo najdlhšie vo svojom prirodzenom prostredí prostredníctvom odborných činností, najmä poskytovaním sociálneho poradenstva a sociálnej rehabilitácie.

9. Kontaktné informácie

Telefónne čísla:

Riaditeľ CSS Zátišie	0907 958 190
CSS Zátišie Snina:	057 762 2452, 0902 463 295
CSS Zátišie Osadné:	057 779 8139
Krízové stredisko:	0902 463 298, 0902 463 202

E-mailové adresy:

- riaditel@csszatisie.sk
- riaditel@csszatisie-sv.vucpo.sk
- sekretariat@csszatisie-sv.vucpo.sk
- ekonom@csszatisie-sv.vucpo.sk
- poradca@csszatisie.sk
- dss@csszatisie.sk
- zpb@csszatisie.sk